



Prova 622 - 2016/1

ANATOMIA DOS SISTEMAS

ENFERMAGEM

Método: UNB (Certo ou Errado)



Resolva esta atividade individualmente ou em grupo.



O simulado é apenas uma ferramenta. Não recomendamos que seja a sua única fonte de estudo.



Utilize o livro, o atlas e outros materiais de pesquisa.



É expressamente proibida a publicação ou distribuição deste material pela internet ou redes sociais



Imprima, caso prefira. Ou resolva por meio eletrônico.



As questões e ilustrações estão protegidas pela Lei de Direitos Autorais: Lei no. 9.610. Não venda ou distribua este material.



Verifique o gabarito no final e calcule o percentual de acerto, Não há ponto negativo.



O professor ou a instituição não estão obrigados a repetir as questões ou parte delas nas provas/avaliações reais.



Neste método, você vai analisar cada item. Uma questão é formada de um ou mais itens, podendo chegar até 20. Julgue cada um deles como CERTO ou ERRADO. Em uma mesma questão, todos os itens podem estar verdadeiros, todos podem estar falsos ou qualquer outra combinação de veracidade. Logo, não espere ter apenas um item correto por questão. Este não é o método de "múltipla escolha", mas de proposições múltiplas. Ao terminar, conte quantos itens da prova TODA você acertou. Bom estudo!

© Todos os direitos reservados. - Distribuição e venda proibidas - Este material destina-se a fins didáticos somente.

De acordo com o comando a que cada um dos itens de 1 a 60 se refira, marque, na **folha de respostas**, para cada item: o campo designado com o código **C**, caso julgue o item **CERTO**; o campo designado com o código **E**, caso julgue o item **ERRADO**; ou o campo designado com o código **SR**, caso desconheça a resposta correta. Marque, obrigatoriamente, para cada item, um, e somente um, dos três campos da **folha de respostas**, sob pena de arcar com os prejuízos decorrentes de marcações indevidas. A marcação do campo designado com o código **SR** não implicará apenação. Para as devidas marcações, use o próprio caderno e, posteriormente, a **folha de respostas**, que é o único documento válido para a correção da sua prova.

Criança foi levada ao otorrino com dor de "ouvido". Ao exame, o médico visualizou o *cone de luz* com o otoscópio. Julgue os itens que se seguem:

1. A orelha divide-se em três partes: martelo, bigorna e estribo.
2. Atualmente são permitidos os termos *ouvido* e *orelha* para o órgão da audição de acordo com a nomenclatura anatômica.
3. A tuba auditiva, conhecida pelo epônimo de "trompa de falópio", comunica a orelha interna com a
4. A criança está com otite no momento.

À medida que as pessoas envelhecem, apresentam dificuldade para ver de perto pois suas lentes se tornam mais duras e achatadas. Estas mudanças gradualmente reduzem a capacidade de focalizar das lentes —presbiopia (do gr. *presbyos*, velho). Analise e julgue as assertivas seguintes:

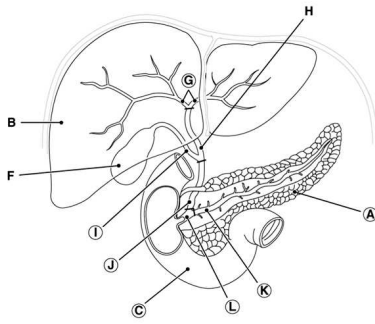
5. A túnica interna (sensorial) do bulbo, a retina, consiste em partes óptica e cega.
6. A lente, posterior à íris e anterior ao humor vítreo, é uma estrutura biconvexa transparente.
7. Anteriormente, a lente era chamada de cristalino.
8. A coróide é a túnica vascular do olho e produz o humor aquoso.

Os movimentos do globo ocular acontecem graças aos músculos extrínsecos do olho. A este respeito, julgue os três próximos itens:

9. O músculo reto superior é inervado pelo abducente.
10. O músculo reto lateral faz a pessoa olhar medialmente.
11. O terceiro par craniano (C III) inerva os músculos oblíquo superior, oblíquo inferior e reto superior.

O *sistema digestório* é o sistema que é responsável por obter dos alimentos ingeridos os nutrientes necessários às diferentes funções do organismo, como crescimento, energia para reprodução e locomoção. Julgue as proposições a seguir:

12. A faringe pertence tanto ao sistema respiratório como ao digestório.
13. Sua extensão desde a boca até o ânus é de 6 a 9 metros em um ser humano adulto.
14. A luz do duodeno classifica-se como *meio externo* e não como meio interno.
15. O trato gastrointestinal superior é composto pela boca, pela faringe, pelo esôfago e pelo estômago. Daí, uma gastroduodenoscopia (endoscopia digestiva) é chamada de "*Endoscopia Digestiva Alta*".
16. Na boca, ocorre o processo de mastigação que, junto com a salivagem, degrada o amido pela ação da ptialina (que inicia o processo de digestão dos carboidratos presente no alimento).
17. O bolo alimentar é formado na boca e passa pelo esôfago através de movimentos peristálticos; estes movimentos permitem que o alimento chegue ao cárdia mesmo contra a gravidade.
18. O estômago possui dois esfíncteres: um proximal chamado *cárdia* e outro distal chamado *píloro*.



Observe na ilustração as diversas estruturas rotuladas por letras. **G** é o fígado. Analise e **julgue** as proposições seguintes:

19. O *Pâncreas* é uma glândula *anfícrina* porque não tem muita importância quanto parece.
20. Tanto o *colédoco* quanto o *ducto pancreático principal* drenam para o *Duodeno*.
21. O *pâncreas* está assinalado pela letra **A** é uma glândula importante no controle da pressão arterial por secretar sódio e, ao mesmo tempo, importantíssimo na digestão ao secretar enzimas digestivas.
22. Os ductos *cístico (I)* e *Hepático Comum (H)* formam o *ducto colédoco*.
23. Os ductos *hepáticos direito* e *esquerdo* estão assinalados pela letra **G** e sua junção forma o *Ducto Hepático Comum*.
24. A *vesícula biliar* está assinalada pela letra **F**. Ela produz e armazena a bile.
25. O fígado tem quatro lobos: *Hepático direito*, *hepático esquerdo*, *caudado* e *quadrado*.
26. O fígado possui ligamentos: *coronário*, *falciforme* e *redondo*.

Em relação ao *duodeno*, **como você julga** as assertivas a seguir?

27. Imediatamente antes do duodeno, vem o *apêndice vermiforme*.
28. Constitui a primeira porção do *intestino delgado*.
29. É um órgão em forma de "**C**" e é dividido em quatro porções: 1ª. *Ou Superior*; 2ª. *Porção ou descendente*; 3ª. *Porção ou horizontal*; 4. *Porção ou ascendente*.
30. Seu nome vem do grego *Dodeca-dactulon*, que significa doze dedos.
31. A *Papila de Vater* é o epônimo para a *Papila maior do duodeno*.
32. A *papila maior do duodeno* recebe os ductos *colédoco* e *pancreático*.
33. Na *primeira porção do duodeno*, desaguam a bile e o suco pancreático.

Uma criança de 3 anos engoliu um caroço de feijão cru por acidente. Na verdade, o cereal tornou-se um corpo estranho, tendo ido se alojar nas vias respiratórias. Considerando a anatomia do sistema respiratório, **julgue** os itens subsequentes:

34. O corpo estranho da criança passou pela orofaringe, local comum aos sistemas respiratório e digestório.
35. *Fauces* é uma estrutura entre a base da língua e a úvula palatina. É comumente chamada de *goela*.
36. A laringe é comumente chamada de *garganta*.
37. O esôfago é mais anterior que a traqueia.
38. A carina é um segmento broncopulmonar onde geralmente se alojam corpos estranhos.
39. O corpo estranho tem a maior probabilidade de se alojar no pulmão esquerdo.
40. O brônquio esquerdo é mais curto, mais verticalizado e mais calibroso que o direito.

Em relação ao nariz e aos seios paranasais, **julgue** os itens seguintes:

41. Os Seios Paranasais encontram-se em quatro ossos do crânio e recebem os seus nomes: *seios maxilares*, *frontal*, *etmoidal* e *esfenoidal*.
42. As aberturas posteriores da cavidade nasal que fazem a sua comunicação com a nasofaringe e são divididas pelo osso vômer, são chamadas de *fauces*.
43. A porção superior da faringe, denominada Nasofaringe comunica-se com as *coanas*.
44. O esqueleto ósseo do nariz é formado pelos ossos *frontal*, *nasais* e *maxilares*.

Analisar as assertivas que se segue e **julgue-as** conforme a veracidade de cada uma:

45. O *pulmão esquerdo* possui um lobo superior, um lobo médio e um lobo inferior e um acidente anatômico chamado incisura cardíaca.
46. A *tuba auditiva* se comunica com a faringe através do *ostíio faríngeo da tuba auditiva*, que por sua vez conecta a parte nasal da faringe com a cavidade média timpânica.
47. A Cartilagem *Cricóide* localiza-se logo abaixo da cartilagem *tireóide* e antecede a traqueia.
48. A *epiglote* permite que apenas o ar ou substâncias gasosas entrem nos pulmões.
49. Os brônquios principais entram nos pulmões em uma região chamada *hilo* pulmonar e neste, encontramos também artéria e veia pulmonar, linfáticos e nervos.
50. A cartilagem *cricóide* produz a proeminência anterior da laringe conhecida pelo nome de *Pomo de Adão*.

Analise e **julgue** os itens propostos:

51. A estrutura que se apresenta mais superiormente no hilo pulmonar esquerdo é a *veia pulmonar*.
 52. A circulação pulmonar é a chamada *circulação sistêmica* que tem início no *ventrículo esquerdo* e retorna ao *átrio direito*.
 53. Nas *artérias pulmonares* corre sangue arterial.
 54. Os brônquios lobares subdividem-se em *Brônquios Segmentares*, cada um destes distribuindo-se a um segmento pulmonar.
 55. Os brônquios segmentares dividem-se respectivamente em tubos cada vez menores denominados *Bronquíolos*.
 56. Os bronquíolos se ramificam e dão origem a minúsculos túbulos denominados *Ductos Alveolares*.
 57. O pulmão *direito* tem uma concavidade que é a *incisura cardíaca*.
 58. Cada lobo pulmonar é subdividido em segmentos pulmonares, que constituem unidades pulmonares completas, consideradas autônomas sob o ponto de vista anatômico.
 59. Os pulmões apresentam características morfológicas diferentes.
 60. A membrana na superfície externa de cada pulmão é denominada *Pleura Visceral*, e a que reveste a parede da cavidade torácica é chamada *Pleura Parietal*.
-